

# Manual técnico

## Configuración de EXCOM de Turck vía PACTware



## Alcance

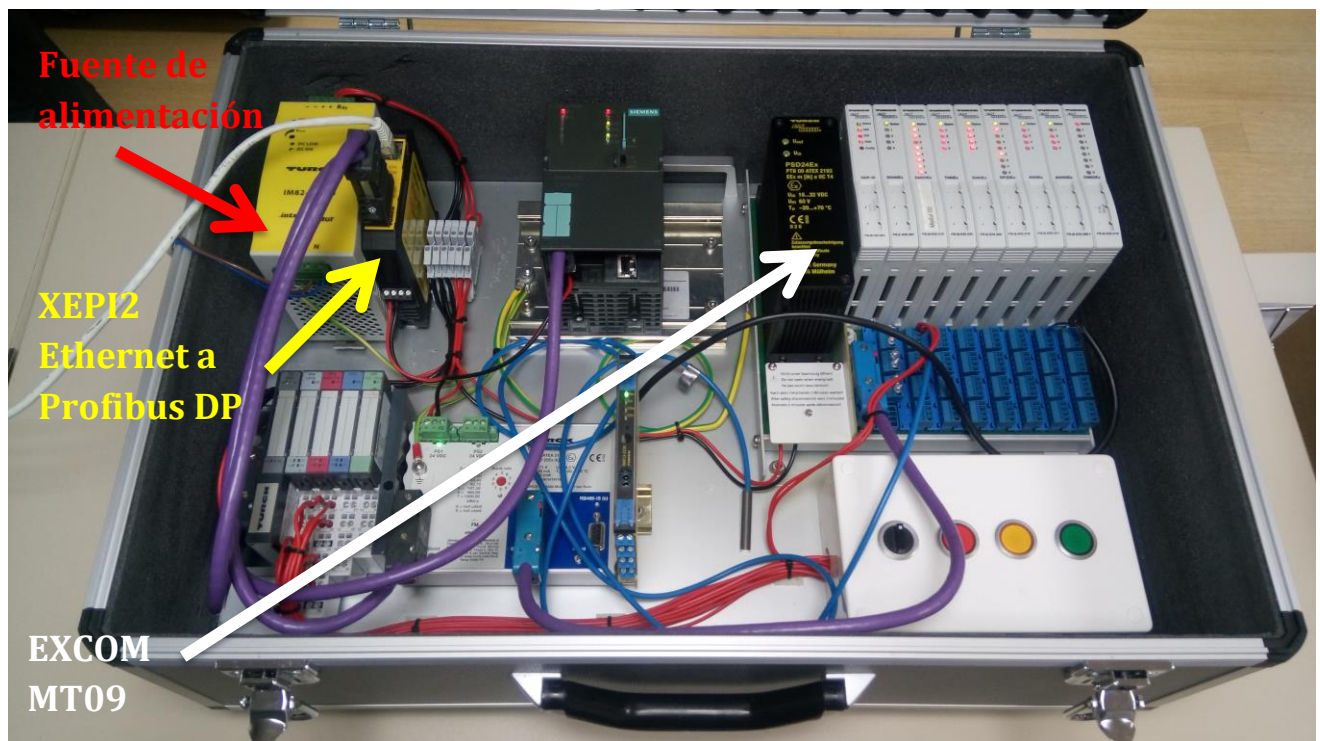
Este manual describe la estructura, funciones y uso, cómo manual de ayuda para poder configurar la unidad EXCOM mediante el software PACTware 4.0. Gracias al manual podrá programar el backplane MT09 y el PB-XEPI de Turck conversor de Ethernet-PROFIBUS DP.

## Descripción

EXCOM es una solución de periferia remota de E/S específica para zonas explosivas.

## Conexionado

A continuación puede observar la maqueta la parte marcadas esenciales para la configuración mediante PACTware, compuesta por el backplane EXCOM MT09, la fuente de alimentación de Turck IM82-24-5,0 y el conversor PB-XEPI.



# Pasos de instalación

1. Tener instalado de PACTware4.0. Sino tiene instalado PACTware4.0 descárgelo en el apartado **SUPPORT>SOFTWARE>SOFTWARE GROUP>Pactware** en la página de Turck <http://www.turck.de/en/>.

The screenshot shows the Turck website's 'Software' section. A search for 'PACTware' yields results for 'PACTware configuration parametrization Service Tool'. A red box highlights the 'Details' link. Below, the 'INFO MATERIAL' tab is active, showing two download options for PACTware™ 4.

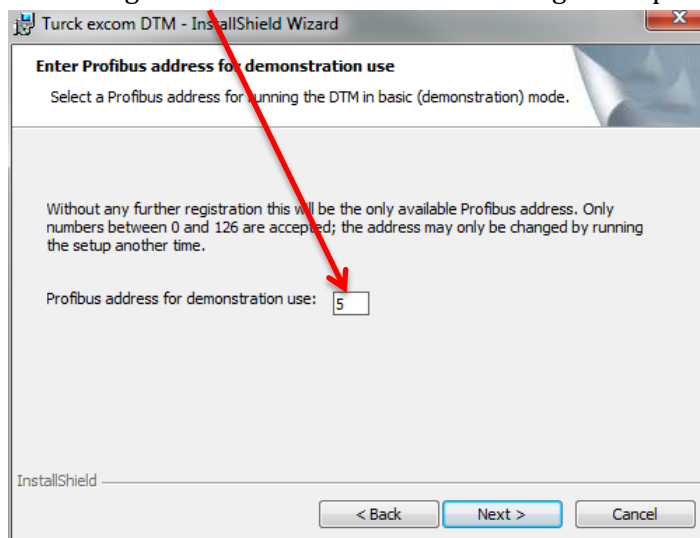
| Icon | Description            | File Name                                       | Size     | Action   |
|------|------------------------|---|----------|----------|
| ➔    | configuration software | PACTware™ 4 with HART-Com DTM and help texts    | 50626 KB | Download |
| ➔    | configuration software | PACTware™ 4 without HART-Com DTM and help texts | 4759 KB  | Download |

2. Tener instalado de los DTM de EXCOM. Sino tiene instalado DTM de EXCOM descárgelo desde la web de Turck en el apartado **SUPPORT>SOFTWARE>SOFTWARE GROUP>DTM** <http://www.turck.de/en/index.php>.

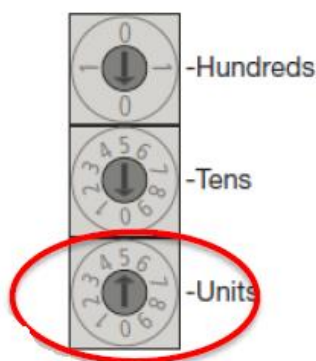
The screenshot shows the Turck website's 'Product DTM excom' page. A red box highlights the download link for the 'DTM for g-remote-I/Oexcom'.

| Icon | Description            | File Name                 | Size     | Action   |
|------|------------------------|---------------------------|----------|----------|
| ➔    | configuration software | DTM for g-remote-I/Oexcom | 42221 KB | Download |

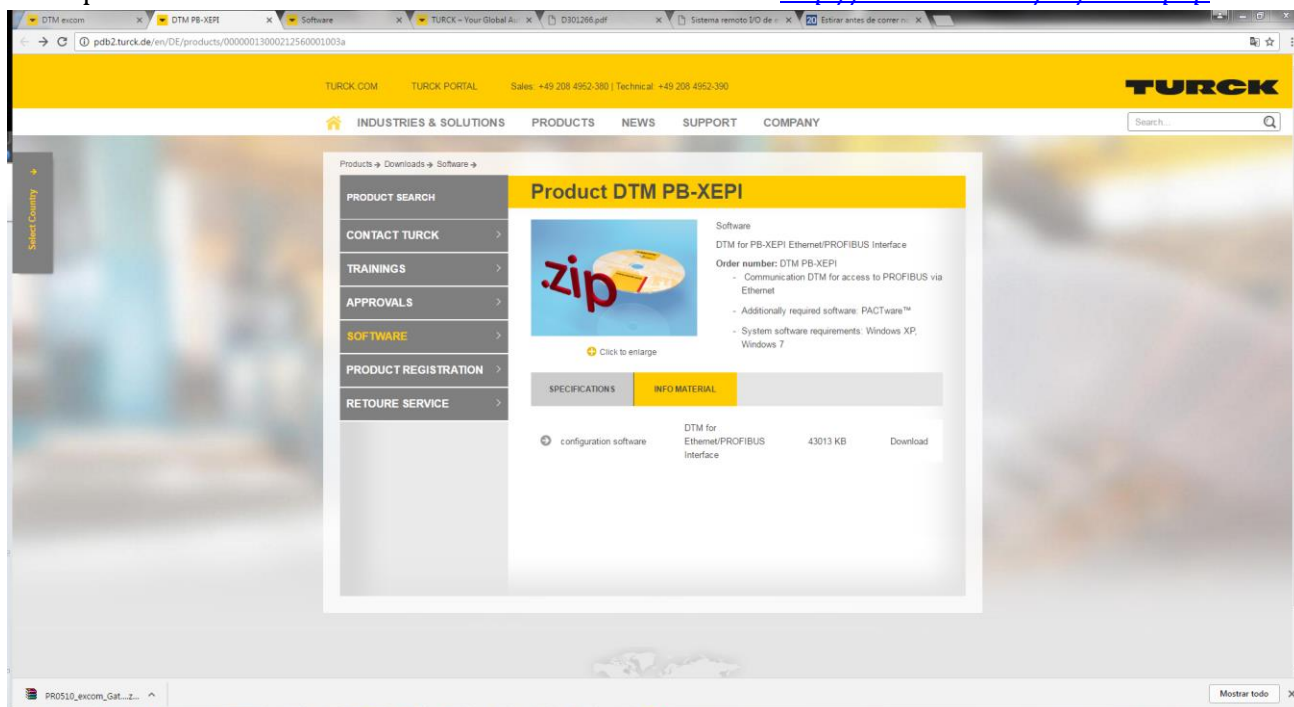
Cuando ejecute la instalación mantenga un **5** en Profibus address en la siguiente pantalla:



Una vez instalado gire los selectores rotatorios que encontrará en el backplane en la primera tarjeta con el mismo número de la dirección Profibus, ver imagen:

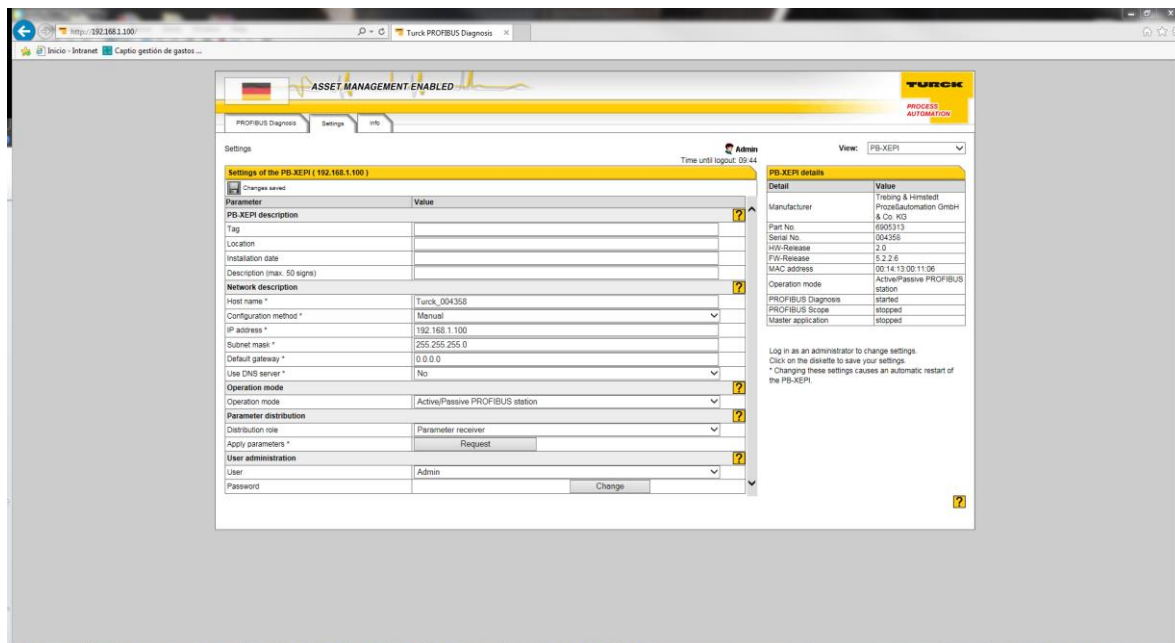


3. Tener instalado de los DTM de XEPI. Sino tiene instalado DTM de XEPI descárgelo desde la web de Turck en el apartado *SUPORT>SOFTWARE>SOFTWARE GROUP>DTM* <http://www.turck.de/en/index.php>.

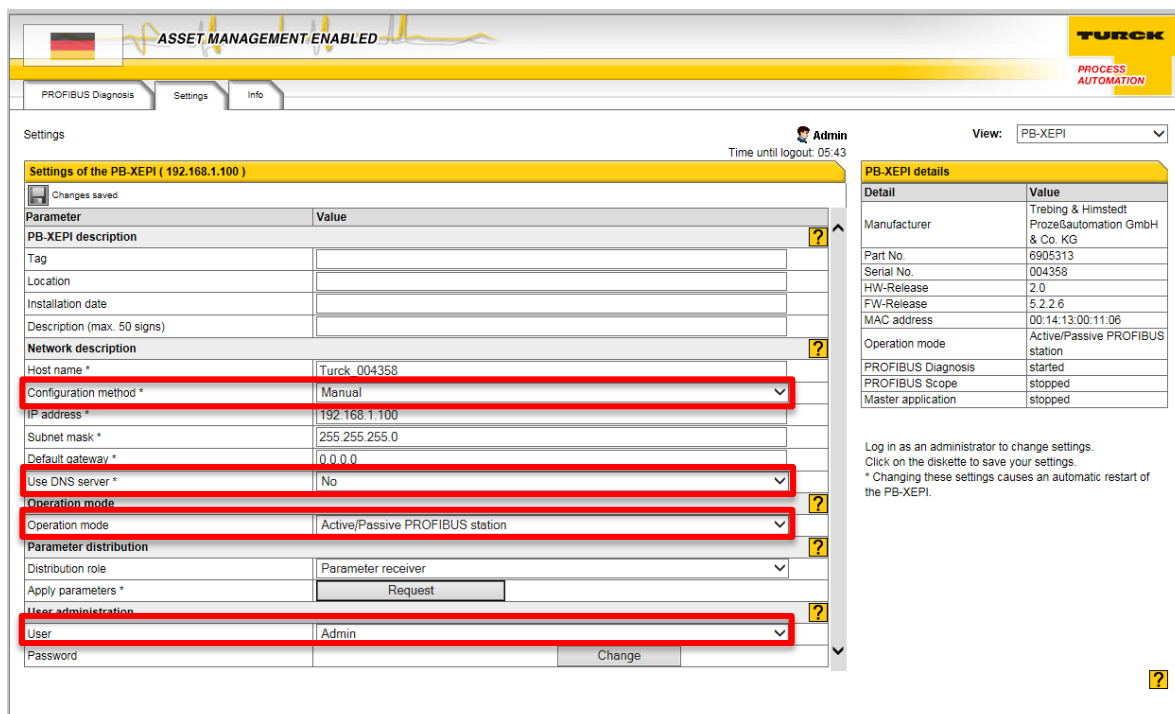





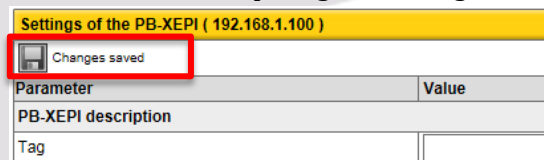
Una vez descargado e instalado el DTM PB-XEPI procederemos a la configuración del PB-XEPI introduzca la IP del dispositivo, (si no conoce la IP o es la primera vez que usa el dispositivo la IP por defecto es 169.254.1.1). Para acceder a la configuración ejecute **Internet Explorer** e introduzca la IP del dispositivo.



Configure los siguientes parámetros enmarcados tal y como muestra la siguiente imagen, para poder cambiar la configuración en *User administration* seleccione usuario **Admin**, la **contraseña** es el **serial no**, que parece en el frontal del PB-XEPI):




Una vez realizadas las configuraciones anteriores para guardar haga clic en icono  Changes saved:

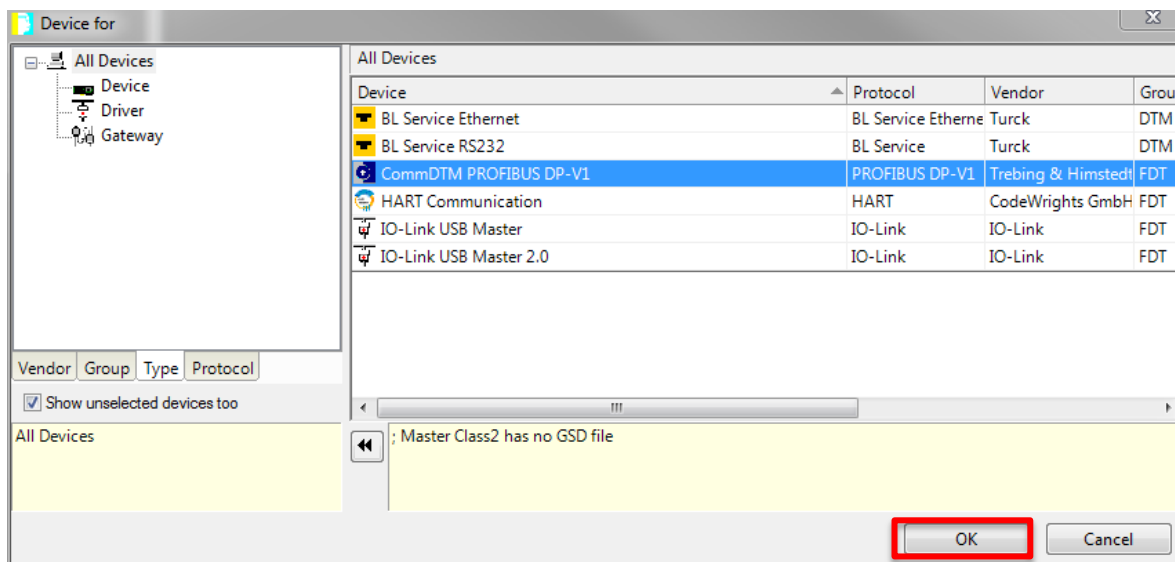


# Configuración y parametrizado

Una vez instalados los DTM de Excom, PB-XEPI y el software PACTware

A continuación se detallan los pasos de configuración mediante EXCOM.

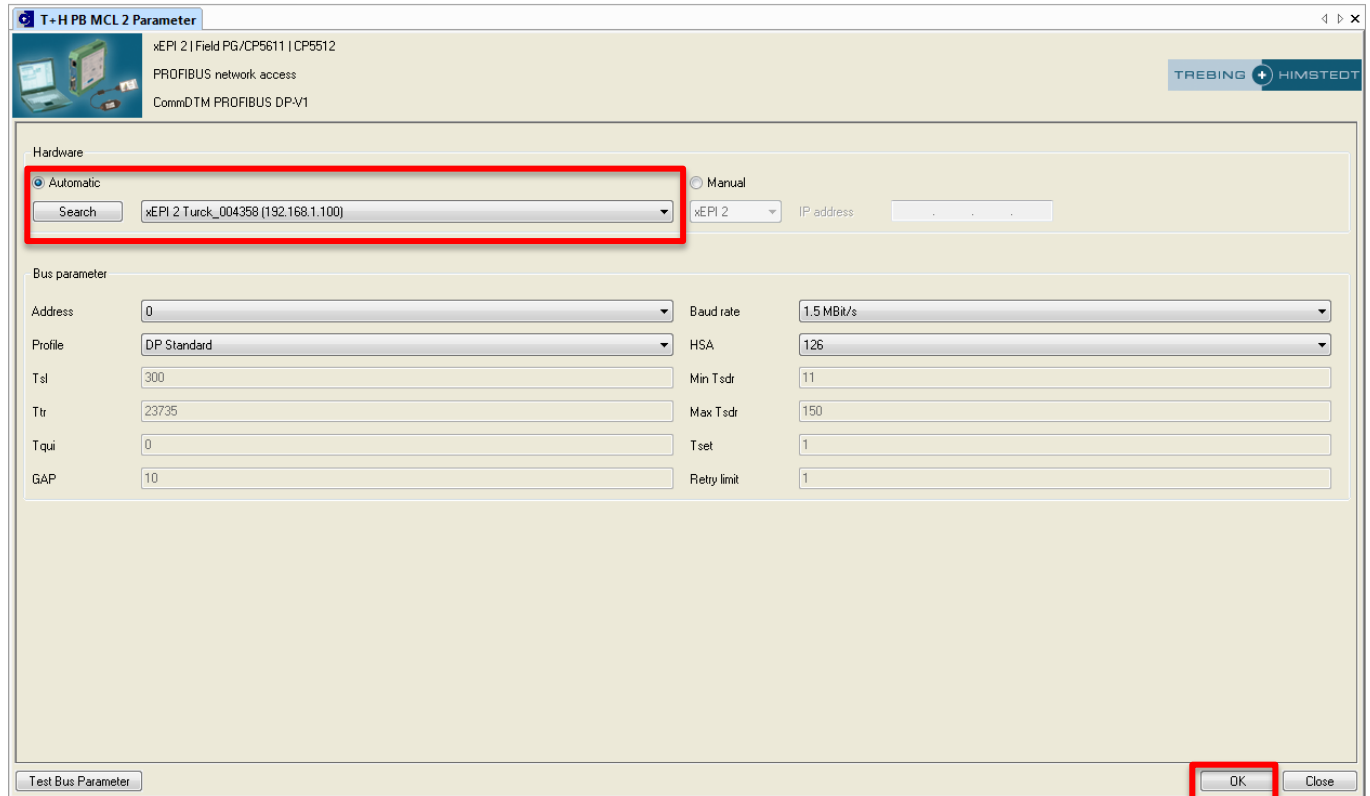
1. Ejecute PACTware.
2. Seleccione el dispositivo  **Device for** y en la ventana que se muestra a continuación escoger el dispositivo de configuración, en este caso **CommDTM PROFIBUS DP-V1**.




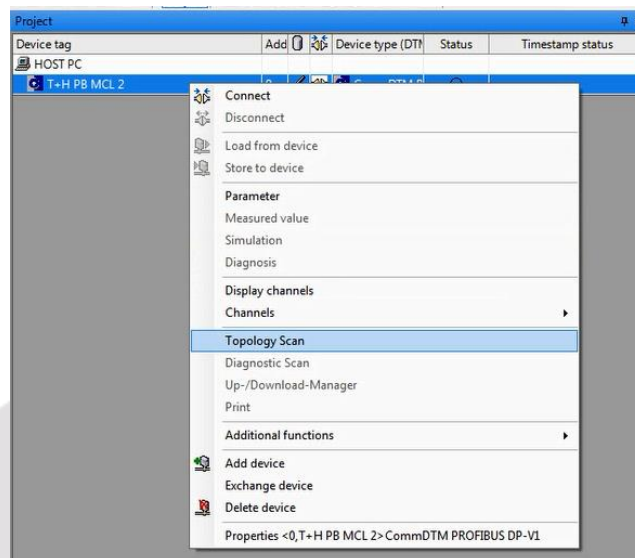
3. Haga clic en el botón derecho y selecciona en el menú desplegado **Parameter**




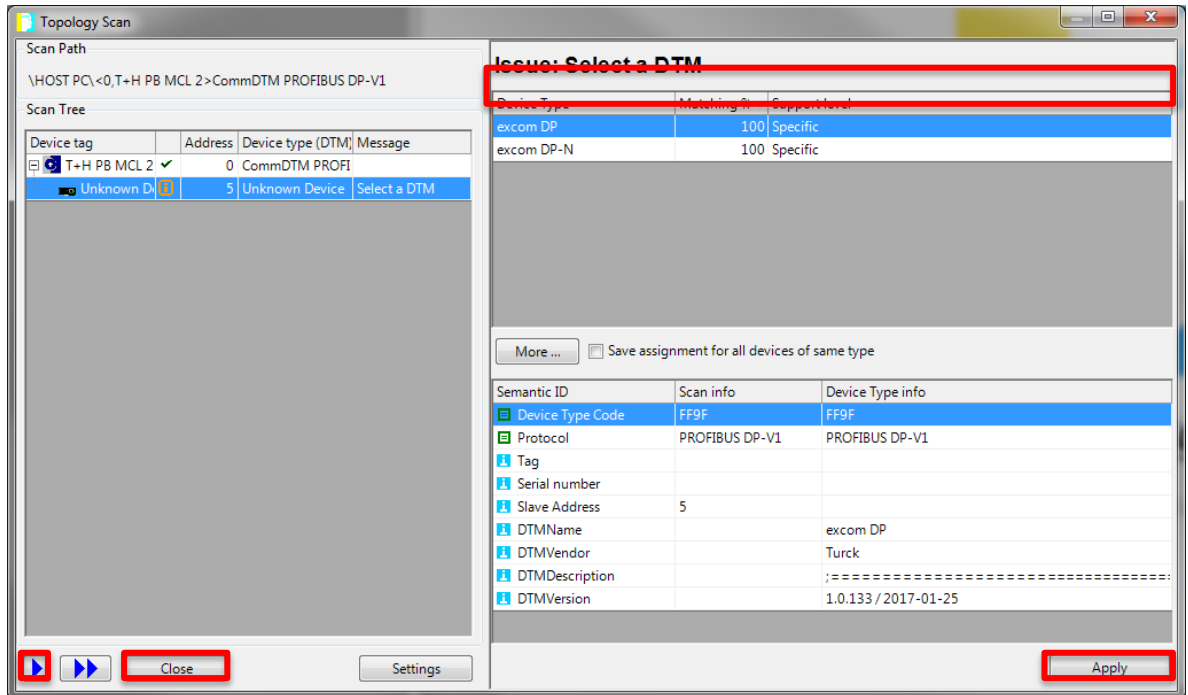
4. A continuación aparecerá la siguiente pantalla. Configure tal y como se muestra en la imagen, primero pulse a **Search** para que PACTware busque la IP del dispositivo BP-XEPI.



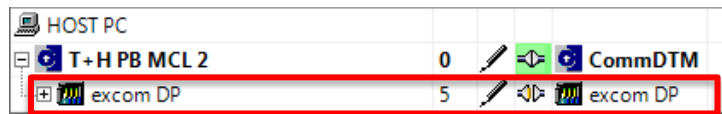
5. Conectar el dispositivo mediante el botón **Connect** .
6. A continuación ejecute **Topology Scan** haciendo clic en el botón derecho para la búsqueda automática de las tarjetas **EXCO**.




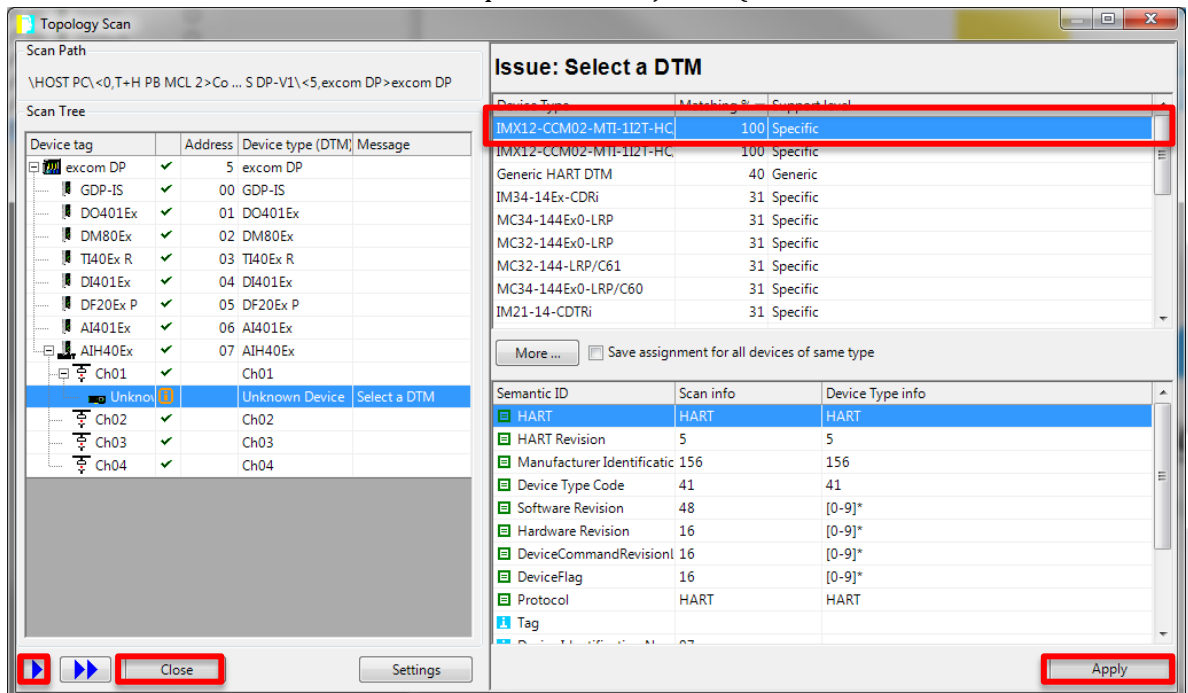
7. Haga clic **Start scan**  para encontrar los dispositivos de la red Profibus DP, en la ventana derecha aparecerán dos modalidades, seleccione **excom DP**, haga clic en **Apply** y por último en **Close**.



8. Haga clic en el botón derecho en **excom DP** y seleccione **Topology Scan** nuevamente.

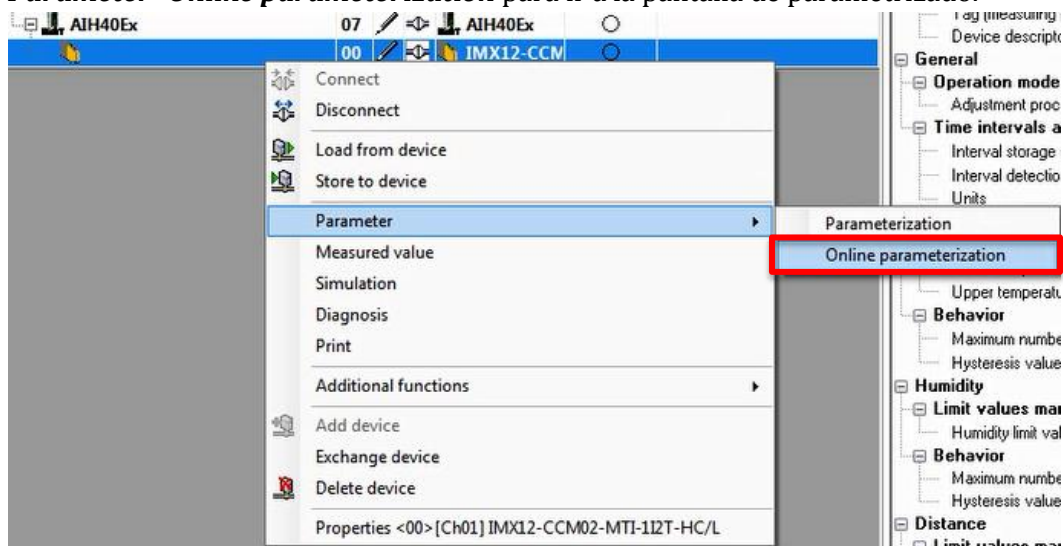


9. Del mismo modo que en el punto 7, seleccione **Start Scan**  aparecerán todas las tarjetas del equipo EXCOM, la tarjeta HART AIH40Ex mostrará que hay una tarjeta conectada en Ch01, seleccione la serie IMX12-CCM con la que esté trabajando. (en este caso, IMX12-

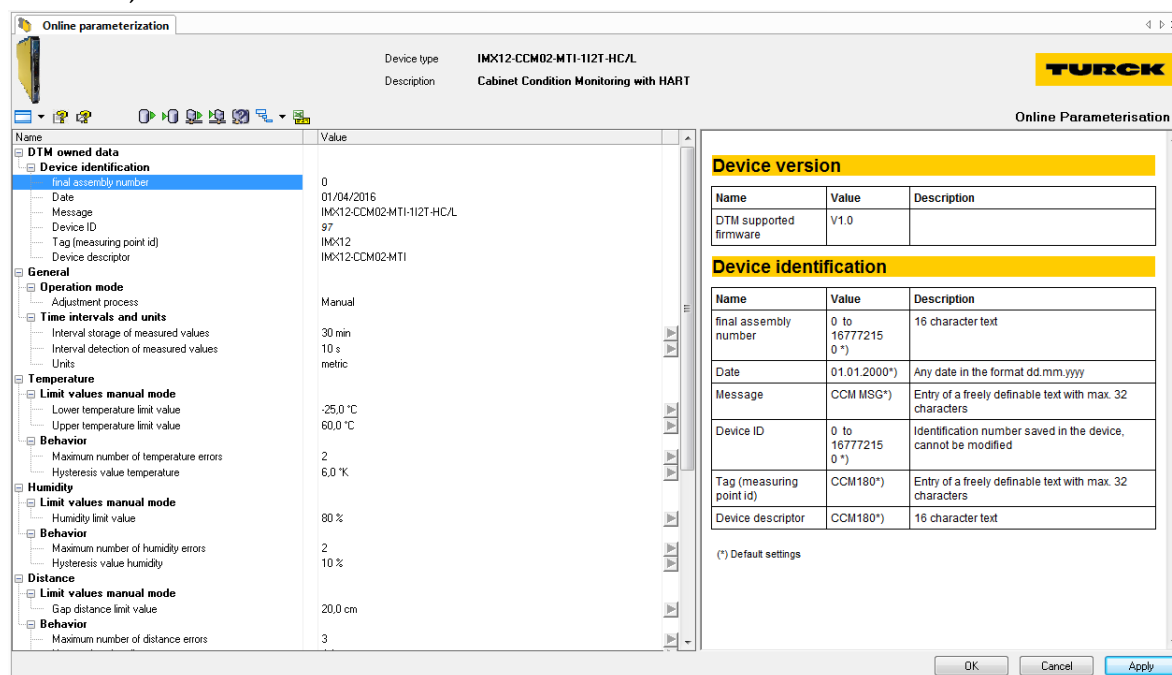




10. Haga clic en **Connect** para conectar la tarjeta y el dispositivo, una vez conectado haga clic **Parameter>Online parameterization** para ir a la pantalla de parametrizado.



11. En la pantalla **Online parameterization** podrá modificar todos los parámetros de configuración del dips, como: temperatura, humedad, distancia del dispositivo a la puerta del armario, histéresis, etc...



Recuerde, una vez seleccionados los valores de ajuste haga clic en **Apply** y **OK** para guardar los valores de parametrización.